

En herrgård av medeltida ursprung i ett agrarlandskap med tusenåriga anor:

Follökna vid Nedingen – corps de logiet* & dess omgivningar

Den ekumeniska ideella föreningen Vängården Follökna förvaltar sedan 1963 herrgården Follökna, vackert belägen vid sjön Nedingens strand några kilometer söder om Malmköping. Christofer Cromnow och föreningsmedlemmen Mattias Johnson, Katrineholm, kommer under 2009 att, i samarbete med hembygdsföreningen, initiera ett forskningsprojekt med syfte att närmare studera herrgårdens historia. Nedanstående text utgör i princip en inventering av det källmaterial som hittills har samlats in inför forskningsprojektet. Syftet med texten är således primärt att inspirera läsaren att, till hembygdsföreningen, inrapportera eventuella tips gällande ytterligare intressanta källor kring Follöknas historia.

Eftersom Malmköpingstrakten bjuder på ett, även med sömländska mått mätt, ovanligt rikt utbud av herrgårdar är det säkert många av årsskriftens läsare som kan relatera till en herrgård de själva har erfarenheter av. Undertecknad relaterar av olika skäl i första hand till herrgården Follökna vid sjön Nedingen.

Då det i skrivande stund är vinter och kallt känns det upptråkande att rekapitulera någon av de vackra sommarkvällar som man har haft förmånen att tillbringa vid gården. När man i en helt vindstilla julikväll sitter nedanför corps de logiet och blickar ut över parken och en alldeles blank vattenspegel på Nedingen är det lätt hänt att ett slags meditativt tillstånd infinner sig.

Förutom ett själsligt lugn infinner sig också insikten att väldigt lite skiljer den vy man har i blickfånget från hur den här platsen såg ut för ett eller flera sekel sedan. Sånär som på att flaggstången och

* Corps de logi kommer av latinets »corpus«, som betyder kropp. Corps de logi är det viktigaste bostadshuset på en större gård eller herrgård. Reds anm.

en roddbåt vid båtbyggen är gjorda av plast så skulle det lika gärna kunna ha varit till exempel 1700-tal. Det känns därför nästan som att tiden stannar och att man förpassas till ett slags tidlöst tillstånd.

När historiens vingslag känns så påtagliga börjar man förstås fundera över platsens historia. Vilka personer har tidigare levt på platsen och vilka händelser har ägt rum här? Och hur relaterar dessa människor och händelser till de samhällsförändringar som har skett genom sekulens gång? Vad har gården haft för försörjningsbas och funktion i samhället under historien och hur har detta förändrats i takt med det övriga samhällets förändringar? Med anledning av dessa funderingar följer nedan en förvisso något summarisk historik över Follökna och gårdens koppling till dess socioekonomiska omgivning samt det svenska samhället i stort. Follökna blir på så sätt att i det här avseendet likna vid ett prisma som belyser samhällslig struktur och kontext. Framställningen bygger på ett antal nedslag i ett än så länge relativt sparsmakat utforskat källäge. Ambitionen är dock att i framtiden fördjupa kännedomen om Follöknas historia. Den läsare som har idéer om relevanta källor eller på annat sätt besitter värdefull information om gården och dess historia ombedes därför att kontakta hembygdsföreningens redaktion.

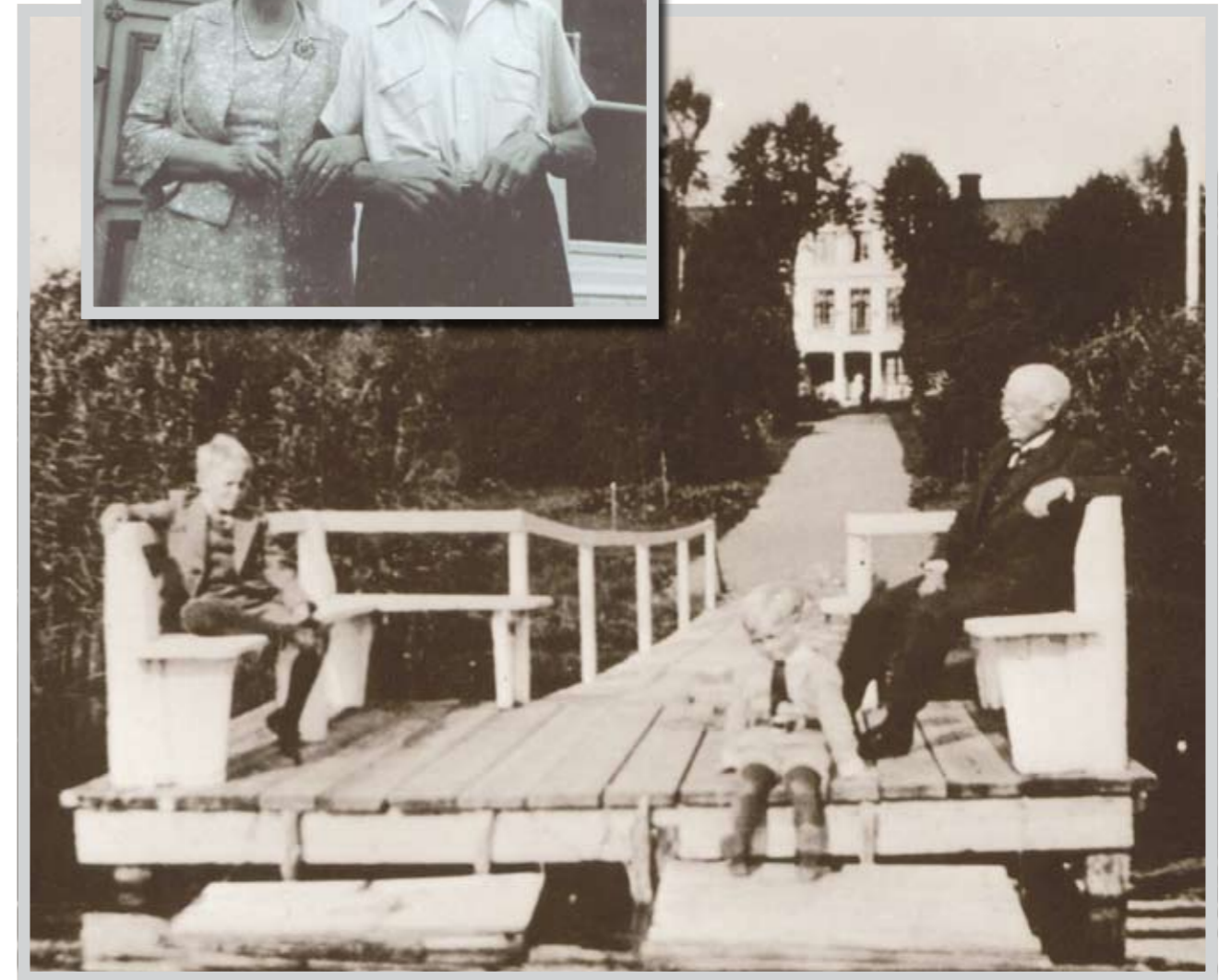
★

Follökna och den neolitiska revolutionen

– Sörmland är underbart! sade nyligen en arkeolog kopplad till Uppsala universitet och åsyftade då den rika förekomsten av fornlämningar från stenåldern som återfinns i landskapet. Det är också allmänt känt att trakten kring Malmköping utgör ett ovanligt gott exempel på detta. Vid Follökna har två yxor härstam-



Foto: Gannilla Cromnow



Ovan: Ebba och Georg Cromnow sommaren 1968. Ebba och Georg var initiativtagare till föreningen Vängården Follökna. Nedan: Follökna från sjösidan 1934. På bilden syns dåvarande ägaren Carl Stuart samt hans barnbarn Bengt och Thomas Warne.

T h: Follökna från västra sidan. Vykort från tidigt 1900-tal.
T h nedan: Drottning Kristina d.ä. (1573-1625)
Kopia av porträtt utfört av N. Lafrensen d.ä.
(ur: Tessin, C. G., *Vie des hommes illustres...*)

mande från neolitikum – den yngre stenåldern – hittats. Dessa är således daterade till någonstans mellan år 7000 – 2300 f.Kr. Utmärkande för den här tiden var den neolitiska revolutionen – införandet av jordbruket i Sverige. Man har beräknat att trakten kring Follökna efter den senaste istiden steg ur havet runt år 4000 f.Kr. Det finns alltså belägg för att man både har bosatt sig och bedrivit jordbruk i Follökna omgivningar under tusentals år.

Follökna under medeltiden

Follökna har enligt gammal tradition förknippats med folkungarna som man anser har ägt gården. Som stöd för den tesen har man framhållit gårdens namnets likhet med just benämningen folkungar. Detta argument håller dock inte vid närmare granskning av gårdens namns semantiska ursprung. Gårdens namn torde snarare i sin förled innehålla ordet »fåle« – på fornsvenska »fuli«, »foli« och med säkerhet i sin efterled innehålla pluralformen av ordet »öken« i betydelsen ödemark eller öde skogsmark. Ett ortsnamnselement som för övrigt är vanligt förekommande i Sörmland. Därmed är dock inte sagt att Follökna inte en gång i tiden kan ha ägts av någon medlem av folkungarnas sociala nätverk men man känner i skrivande stund inte till några källor som säger att så skulle ha varit fallet.

En annan ännu obekräftad uppgift gör gällande att en av undertecknarna av Södermannalagen, stadfäst 1327, skulle ha varit bosatt vid Follökna. Inte heller detta påstående har ännu verifierats. Det första säkra beviset för att någon bebott gården Follökna hittar vi först ett knappt sekel senare. Ett pergamentsbrev från den 18/6 1422, som innehåller ett tillkännagivande av en jordöverlåtelse, är bland tolv fastar* bevitnat av en **Laurentius Niclisson** i Follo-

*»faste« pluralis »fastar«: Enligt äldre svensk rätt krävdes medverkan av ett antal fastar för att vissa rättshandlingar skulle få laga kraft. För köp och byte av jord t.ex. före-



knium. En sigillstamp tillhörande Laurentius – eller Lasse Nilsson som vi kanske skulle ha kallat honom idag – har också återfunnits i Follökna trädgård. Olyckligtvis är sigillstampen skadad på just det ställe där själva släktvapnet skulle ha suttit och man känner inte heller till något brev på vilket Laurentius har satt sin stämpel, varför hans släktnamn dessvärre är okänt. Intressant är dock att en annan av de fastar som bevitnat jordöverlåtelsen var involverad i Engelbrektsupproret som bröt ut 1433 och i princip försatte Sverige i inbördeskrig. Om Laurentius Niclisson själv deltog i upproret eller vilken inställning han hade till det vet vi naturligtvis inte. Men som gårdsägare och dessutom uppenbarligen i kontakt med en av upprorsmakarna kunde han säkert inte förhålla sig neutral i frågan. Kanske utgjorde Follökna och dess omgivning vid den här tiden en försörjningsbas för upprorsmakarna och kanske rekryterades folk från trakten till upproret? Eller kan det tvärtom ha varit så att Follökna var ett av kungamaktens starka fästen i kampen mot upprorsmakarna?

skrev lagen tolv fastar, vilka skulle väljas bland de bofasta i häradet.

Ett intressant sammanträffande är att den stenmur som återfinns i närheten av Follökna påstås vara uppförd under 1420-talet. (Denna uppgift är i skrivande stund dock inte verifierad.) Detta kan vara tecken på att traktens jordbruk gick in i en ny fas vid den här tiden och att man då tydligare ville markera gränsen till Follökna mark. Det finns alltså vissa tecken som tyder på att just 1420-talet skulle vara en formativ fas i den agrara och feodala utvecklingen i trakten kring Follökna. Det ska dock påpekas att den svenska medeltiden inte var en era av »tinnar och torn«. De riddarborgar som vi förknippar med medeltiden återfanns i första hand nere på den europeiska kontinenten. Det svenska feodalväsendets ekonomiska bas var aldrig mer stabil än att bara de allra rikaste kunde bygga slott och borgar. En gård som Follökna var sannolikt byggd av trä vid den här tiden och liknade förmodligen något vi idag skulle benämna en större bondgård snarare än vad vi förknippar med en herrgård.

Follökna som statussymbol

Efter Laurentius Niclisson dröjer det fram till senare halvan av 1500-talet innan vi kan belägga ytterligare ägare av gården. 1560 var Follökna sätesgård för **Christoffer Pedersson (Persson)** som var



Foto: Nils E. Åzelius, Lirrustkammaren



Foto: Mattias Johnson & Rut Palm.

Follökna vid Nedingen, forts.

kronofogde i Oppunda härad. Christoffer var också slottsfogde på Gripsholm från 1561. Efter att, dömd av **Erik XIV**, ha tillbringat en tid i fängelse blev han, vid denne konungs avsättning både frigiven och efterskänkt hela Lilla Malma socken som förläning. Christoffer blev senare fogde under **hertig Carl** och tillträdde 1578 fogdebefattningen i Daga, Hölebo och Öknebo härader.

Även nästa ägare av Follökna hade en nära relation till hertig Carl. Det var nämligen hertigens egen gemål, sedermera **drottning Christina den äldre**, som av Christoffer Persson köpte gården för sina privata medel. Gården var i Christinas ägo naturligtvis bara en i mängden av alla de fastigheter som drottningen förfogade över och det är inte känt om hon någonsin besökte Follökna.

Under hela 1600-talet präglades sedermera gårdens historia av ett större antal tvister kring vem som egentligen var den rättmätige ägaren till fastigheten och ägarbytena skedde därmed med en relativt

Stenmuren i närheten av Follökna anses härstamma från 1400-talet.

hög frekvens. Dessa frekventa ägarbyten var delvis en konsekvens av den lyxkonsumtion som frälsemän under den svenska stormaktstiden alltmer kom att ägna sig åt. Förläningar och exempelvis manufakturer köptes och såldes med stor omsättning. Målet med förvärvandet av egendom var inte ekonomisk framgång utan framförallt status. Ekonomiskt strävande var något som adeln vid den här tiden förknippade med borgarklassen och således ställde sig tveksamt till. Man fäste alltså inte någon större vikt vid att ens sammanlagda egendom skulle gå runt ekonomiskt. Till exempel var **Magnus Gabriel de la Gardie** – en av de mäktigaste svenska adelsmännen och tillika största fastighetsinnehavarna under 1600-talet – ständigt på gränsen till ekonomisk konkurs, men det var alltså inte det centrala i sammanhanget utan det viktigaste var helt enkelt att han fick visa sin makt.

Ägartvisterna var också ett uttryck för en kamp mellan kronan och frälset om rättmätigt förfogande

över Follökna. På så sätt följer gården den generella trenden för herrgårdar under 1600-talet enligt vilken kronan – i brist på likvida medel – förlänade gods till adelsmän som gjort värdefulla insatser, ofta med avseende på insatser i krig. Under senare halvan av 1600-talet insåg dock kronan att man delat ut mer jord till frälset än man egentligen hade råd med och började då återta förläningar, framförallt skedde detta under reduktionen 1680. Follökna räddades dock till slut undan reduktionen enligt kungliga reduktionskollegiets beslut 1695. Häradshövdingen **Jonas Krank** erhöll då full frälsfrihet för Follökna. Året därefter adlades Krank och erhöll då namnet **Stiernstolpe**. Follökna kom sedan att under större delen av 1700-talet tillhöra denna släkt.

Follökna under modern tid – agrar kommersialiseringen och tillbakagång

Under 1800-talet märks i ägarlängden främst landskamrer **Carl Oldberg** med arvingar som innehade gården mellan 1840 och 1907. Det är under denna tid, närmare bestämt under 1860-talet, som gården i dess nuvarande form är uppförd. Gården byggdes dock på »gammal grund« som det står i en utredning utförd 1925 av representanter för Nordiska Museet. Intressant i sammanhanget är även att granngården **Eneboga** i sin nuvarande form uppfördes under samma decennium. Man kan alltså fråga sig huruvida även 1860-talet kan ha utgjort en för bygden och agrarlandskapet formativ fas. Kanske var gårdarnas nyupprustning ett svar på den nya mer kommersialiserade formen av jordbruk som började göra sig gällande under 1800-talets mitt? Eller berodde det kanske på avundsjuka mellan grannar?

Follöknas 1900-talshistoria präglas av ett succesivt tillbakadragande från den agrara verksamheten. Under seklets gång har bland annat mekaniseringen gjort att allt färre har kunnat försörja sig på jordbruket. Detta har i sin tur krävt allt större arealer för ett framgångsrikt jordbruk och då har tydligen Follökna fått ge vika för granngårdars behov av större arealer. Follökna avstyckades således dels under 1910 då åtta utgårdar och torp såldes samt, framför allt, 1946, varefter endast gårdens trädgård fortfarande ingick i fastigheten.

Avstyckningen 1946 skedde i samband med att gården köptes av ingenjör **Nils Kylin**. Hans släktingar försökte sedan, med blandad framgång, att driva Follökna som sjukhem. Därefter köptes gården 1963 på exekutiv aktion av dess nuvarande ägare, den ekumeniska ideella föreningen som i samband med köpet antog namnet **Vängården Follökna**. Gården var då ett så kallat renoveringsobjekt och trädgården var till stora delar igenväxt, vilket fick lokalpressen att likna gården vid ett »törnrosaslott«. Efter ett omfattande renoveringsarbete kunde gården i oktober 1964 invigas för en verksamhet som kursgård och gästhem. Därefter har gården drivits på i stort sett samma sätt ända fram till idag.

Follökna i senmodern tid och postmodern förvaltning

Gårdens funktion som kursgård och gästhem har också kompletterats med att den östra flygeln sedan några år fungerar som vandrarhem. Sedan 2005 har också den kulturella verksamheten i föreningen breddats genom de sommarkonserter som på årlig basis genomförs på gården. Bland annat har **Arméns Musikkår** och **Livgardets Dragontrumpetare** konserterat på Follökna och sedan 2006 har gårdens konserter ingått i landstingets musiksatsning »Musik på Sörmländska slott och herresäten«.

Det är alltså intressant att betrakta hur en trakt där jordbruk varit den dominerande försörjningen under tusentals år och en genom jordbruk finansierad gård som i någon form har existerat i minst cirka 600 år bara under de senaste cirka 60 åren har varit i behov av en helt annan form av förvaltning för sin finansiering. På tröskeln till det tredje årtusendet e. Kr. förvaltas och finansieras gården alltså, i postmodern anda, genom ett antal parallella processer som sorterar under kategorier såsom framförallt ekumenik, kultur och turism. Det är en utveckling som Follökna som herrgård är långtifrån ensam om.

Christofer Cromnow

Christofer Cromnow är fil. kand. i historia och studerar nu till fil. mag. i historia samt arkivvetenskap vid Uppsala universitet. Han är även styrelseledamot och arkivansvarig i den ideella föreningen Vängården Follökna som förvaltar herrgården Follökna.